

前回の高塚山城の記事では、周辺の城跡も郡山合戦時の大内軍の陣地として一体的なものとして紹介しました。そこで今回も引き続き、この一帯の城跡を紹介いたします。江戸期の絵図に「右京城」という名で国司氏の城として描かれている城が、今回の田淵ヶ城です。

立地

国司と戸島を結ぶ、峠道(県道)を直下に見下ろす山上にあります。江戸時代の絵図によると、この峠道は「白豆峠」とあり、戦国末期の『棚守房頭覚書』には、郡山合戦時に大内軍の陶隆房が「白豆の峠」に陣をとったとあります。

歴史

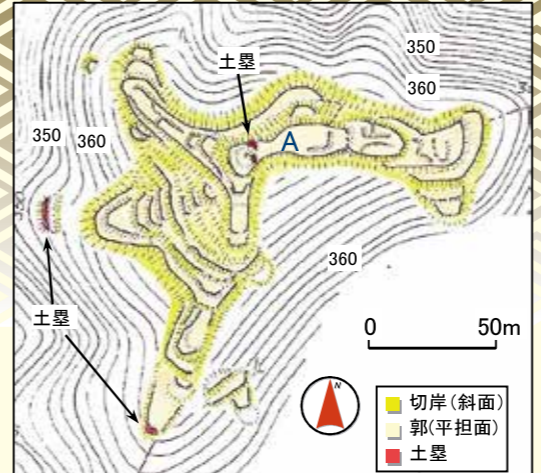
江戸後期の地誌類ではこの城と吉常山城が国司右京又は赤川筑前守の城とされていますが、大正期の『高田郡誌』では、田淵ヶ城は国司右京進元助の城とあります。国司右京とは国司元相のこと、国司の地を拠点に元就、隆元、輝元と3代にわたって長年毛利氏の重臣として仕えました。

城跡

Aを中心に四方に郭が伸びています。高塚山城よりも郭の加工が多少丁寧で、ひとつの城としてまとまっています。堀切はありませんが、Aには土塁による出入口や石積の痕跡も見られます。また西側の尾根先端部2ヶ所に見張り台らしき遺構もあります。

考察

北山麓には国司氏の墓や屋敷跡地も伝わることから、背後のこの城跡が国司氏の城とみなされたと考えられます。一方、南山麓には1540年9月26日、戸島方面に進軍した尼子軍と坂にいた杉隆宣率いる大内軍などが戦った池の内古戦場があります。この合戦に田淵ヶ城が関係したと思われる、坂から池の内への移動距離を考えると、既に大内方の軍がこの城に駐屯し、白豆峠を通過しようとした尼子軍と合戦になった可能性も考えられます。



田淵ヶ城略測図(作図 秋本哲治)



【登城ガイド】 標高/382m、比高/80m 史跡指定/未指定 城主/国司氏? 所要時間/池の内池から25分



Aから望む郡山城



田淵ヶ城遠望(池の内池より撮影)

4月13日に開催された八千代の丘美術館の入館作家交代式に行きました。交代式では、新旧作家のあいさつがありました。難しい話をされるのかなと思っていました。分りやすく、おもしろく、元気の出るものでした。また、式後のギャラリートークは、14棟を順番にそれぞれの作家が作品の解説をされました。聞いたことのない言葉もたくさんありましたが、個性あふれる説明に、親近感が湧きました。この日は入場無料ということで、たいへんありがたく、楽しい時間を過ごすことができました。(浮田)

休日に取材に行かなくなっています。またまた広報の副担当になりました。よろしく願います。(森本)

取材をする中で、私の知らない安芸高田市の魅力はまだたくさんあるなと感じました。広報紙等を通じて、それを少しでも皆さんに届けていきたいと思えます。(田村)

今月の表紙

桜の見頃を迎えた土師ダムにて、初めてのお花見を楽しむ子どもたち。桜の美しさと、子どもたちのかわいらしさに思わず見とれてしまいました。

Akitakata 5 2014.May

人輝くまちの情報誌「広報あきたかた」

初めてのお花見♪



(今月の主な内容)

2~5 安芸高田市の魅力を発信!! 安芸高田市観光協会

6~9 平成26年度予算・主要事業の概要

発行編集 安芸高田市 政策企画課 〒731-0592 広島県安芸高田市吉田町吉田791 Tel.(0826)42-5612 Fax.(0826)42-4376 http://www.akitakata.jp/

# 観光協会はこんなことを行っています！

安芸高田市の魅力をより多くの人たちに知ってもらうために、観光協会が行っている主な仕事をご紹介します。

## 情報発信

★問い合わせ対応…安芸高田市を訪れる観光客や旅行会社、新聞、雑誌、テレビ、ラジオなどのメディアに対して、観光施設やアクセス方法の問い合わせに対応しています。

★情報集約…市内で開催されるイベントの情報が一目でわかるように、季節ごとのイベントカレンダーを作成しています。今年度は新たな観光パンフレットの作成を予定しています。

★情報発信…ホームページやフェイスブック、ツイッター、タウン情報誌等を通して観光情報を発信しています。市内の各施設にパンフレット台を置き、また、向原駅に近隣の観光スポットを紹介する横断幕を設置するなど、歓迎ムードを高めています。



上から①問い合わせに笑顔で対応する観光協会職員高橋さん。土・日・祝日も対応している。②市内各所に設置されたパンフレット台。神楽門前湯治村の神楽上演日程表や、市内各施設の紹介パンフレット、イベントのちらし等を置いている。③安芸高田市 2014 春のイベントカレンダー。④安芸高田市の情報が掲載されている雑誌。⑤向原駅に掲出した横断幕。⑥観光協会の公式 Facebook。イベントの状況などをリアルタイムで発信している。⑦タウン情報誌の取材を受けているようす。神楽門前湯治村にて、村の雰囲気を楽しみながら歩いている場面を撮影。



## 観光フォトコンテスト

季節によって変わるさまざまな安芸高田市の風景やイベントの様子を撮影した写真を募集。優秀な作品を観光ポスター等に掲載し安芸高田市の魅力をPRしています。

2013安芸高田市観光フォトコンテストの審査会の様子。多くの出品作品を前に、審査にも熱が入ります。



## 武者衣装の維持管理

イベントなどで着用する武者衣装の貸出、維持管理、着付けを行っています。また、県内のイベント等に武者衣装の試着ブースを設けています。

昨年 8 月に開催されたサンフレッチェ広島 安芸高田市スポンサーゲームの応援に駆け付けた毛利武者隊。勇壮な武者姿で試合を盛り上げました。

# 安芸高田市の魅力を発信！！

## —安芸高田市観光協会—

神楽、毛利氏関連史跡、花田植え、サンフレッチェ広島、ワクナガレオリック、土師ダムサイクリングターミナル、湧永満之記念庭園、豊かな自然…。安芸高田市の豊富な魅力。それらの情報を集約し、わかりやすく観光客に伝えることが、市内に人を呼び込むためには重要です。より一層安芸高田市を活気づけ、にぎわいのあるまちにすることを目指して、平成 25 年 6 月に安芸高田市観光協会が発足しました。

市の魅力を総合的に発信することで、様々な波及効果が期待できます。

安芸高田市観光協会は、まさに“素通りするなんてもったいない”安芸高田の魅力を発信し続けています。



安芸高田市が誇る桜の名所、土師ダム。市外からも多くのお花見客が訪れます。遊具を設置したのだごえ公園には、子どもたちの元気な声が響き渡っています。

まだまだあまり知られていない

# 安芸高田おすすめスポット

安芸高田市には、まだまだあまり知られていない観光スポットがたくさんあります！その一部をご紹介します。



## 潜龍峡ふれあいの里 水車米レストハウス

安芸高田市八千代町の「潜龍峡ふれあいの里」のレストハウスでは、水車で精米した水車米を販売しています。お米は八千代町本郷の棚田米です。水車でじっくり時間をかけて精米すると、機械での精米に比べて発生する熱が少なく、米の旨みのもとであるでんぷんをほとんど壊さないと言われています。そのため、水車米はもちもちとしていて、米本来の旨みがあり、冷めてもパサパサにならないことが特徴です。



約20年前、公園を作りたいという地域住民の要望を受けて「潜龍峡ふれあいの里」が整備されました。その後、本郷の棚田を守り続けていくために、棚田のお米を水車で精米した「棚田水車米」を販売することができるようにはなりましたが、アイディアが地域住民から出されませんでした。これを受けて、精米機能を備えた水車に改造しました。また、レストハウスは地域振興会の皆さんのボランティアで運営されており、水車米を使ったおむすびやうどんを食べることが出来ます。



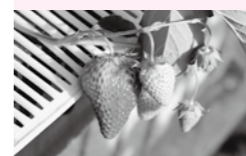
(右) レストハウスの店内。地域の人はもちろん、市外から訪れるお客さんも多い。都市部との交流を深める役割と、地域のきずなを深める役割を担っている。(左) 水車小屋の内部。根の谷川の水力を利用し、2つの臼で約8時間かけて精米する。



## 八千代四季の里農園 いちご狩り

八千代四季の里農園では、5年ぶりにいちご狩りを開催します。こちらでは、現在約9000株のいちご(品種:紅ほっぺ)が栽培されています。そのうちの約半数を一般開放します。

- 開園期間: 4月19日～5月18日 10時～14時 ※予約制です
- 場所: 八千代四季の里農園(八千代町勝田502-6)
- 入園料: 中学生以上 1000円(小学生以下割引あり) 30分獲り放題 ※お持ち帰り用のいちごは、別途(時価/g)販売しています。
- お問い合わせ: ☎(0826) 52-4050
- お太助フォン 52-4050



おいしいいちごの栽培のために、手際よく手入れをしています。



## 歴史民俗博物館 甲冑無料試着体験



安芸高田市歴史民俗博物館では、甲冑の試着体験をすることができます。成人男性用、成人女性用、子ども用の甲冑を用意しています。甲冑を着るときは服は着たまま、博物館職員が着付けをします。お気軽に職員へ声をかけてください。予約も必要ありません。

- 期間: 通年(博物館休館日を除く)
- 場所: 安芸高田市歴史民俗博物館(安芸高田市吉田町吉田278-1)
- 料金: 無料 ※入館料は必要
- お問い合わせ: ☎(0826) 42-0070
- お太助フォン 42-0070



甲冑を着て、気分は戦国武将!!



# 安芸高田市をもっと元気にするために…

安芸高田市の観光を盛り上げる観光協会。安芸高田市の観光に対する思いや、これからの展望についてなど、職員のお二人にお話を伺いました。



安芸高田市観光協会 事務局長  
榎 幸男 さん

元々は吉田町商工会で経営指導員として企業の経営改善や地域振興の仕事をしていたのですが、その頃から観光振興についても興味を持っていました。

観光協会が設立されて約1年が経過しましたが、ゼロからのスタートで、最初は何をすべきなのか戸惑うことが多々ありました。しかし、観光協会でも働くことでさまざまなことを知ることができましたし、観光を盛り上げることで地域を支援することもできるので、仕事として観光に取り組めることは幸せだと思っています。

県外の人々が広島県に観光に行こうと思ったときに、候補地に安芸高田市をあげることが目標にしています。安芸高田市が誕生して10年経ちましたが、関東圏などの人々の中には「安芸高田市」と聞いてピンとこない人が多いと思います。まずは、安芸高田市という名前を知ってもらって、それから安芸高田市というまちのことを知ってもらえるよう、しっかりPRしていきたいと考えています。

また、安芸高田市には良い地域資源があります。神楽、毛利氏関連史跡などに興味を持ってもらったところから出発して、安芸高田市の他の観光資源についても関心を抱いていただくよう、地道に宣伝していくことも必要です。

あわせて市民の皆さんには、安芸高田市の観光地を知ってもらい、実際に行ってみたい、それらに誇りを持ってほしいと思います。私たち一人ひとりの口コミが安芸高田市の魅力を発信する大きな力になります。みんなで安芸高田市を盛り上げていきましょう。

もともと観光が好きで、観光に対して良いイメージを持っていたので、仕事として関わりたいと思って観光協会の仕事に就きました。

私は観光協会のホームページやフェイスブック、ツイッターの更新をしているのですが、フェイスブックの「いいね!」を押してくれたり、「実際に行ってみました」といったコメントを書いてもらえると嬉しいです。仕事でイベントなどの取材をするときには、そのイベントの情報を的確に人に伝えることができるよう、現地スタッフの話を聞くよう心がけています。

仕事をする中で、安芸高田市の人はあたたかい、とよく感じています。例えば、数回しか訪れたことがないところでも、そこで活動している方が私の名前を覚えてくださっています。ほかのまちにはない観光資源が揃っていることはもちろん、そういった人のあたたかさも安芸高田市の魅力だと思っています。



安芸高田市観光協会  
高橋 希 さん

合併前は、自分が学生だったこともあり自分の住んでいる町のことしか知りませんでしたが、大人になって行動範囲が広まり、安芸高田市にはたくさんの観光地があることを知りました。観光協会の情報発信をきっかけに、市内外の多くの人たちに安芸高田市のことを知ってもらいたいです。

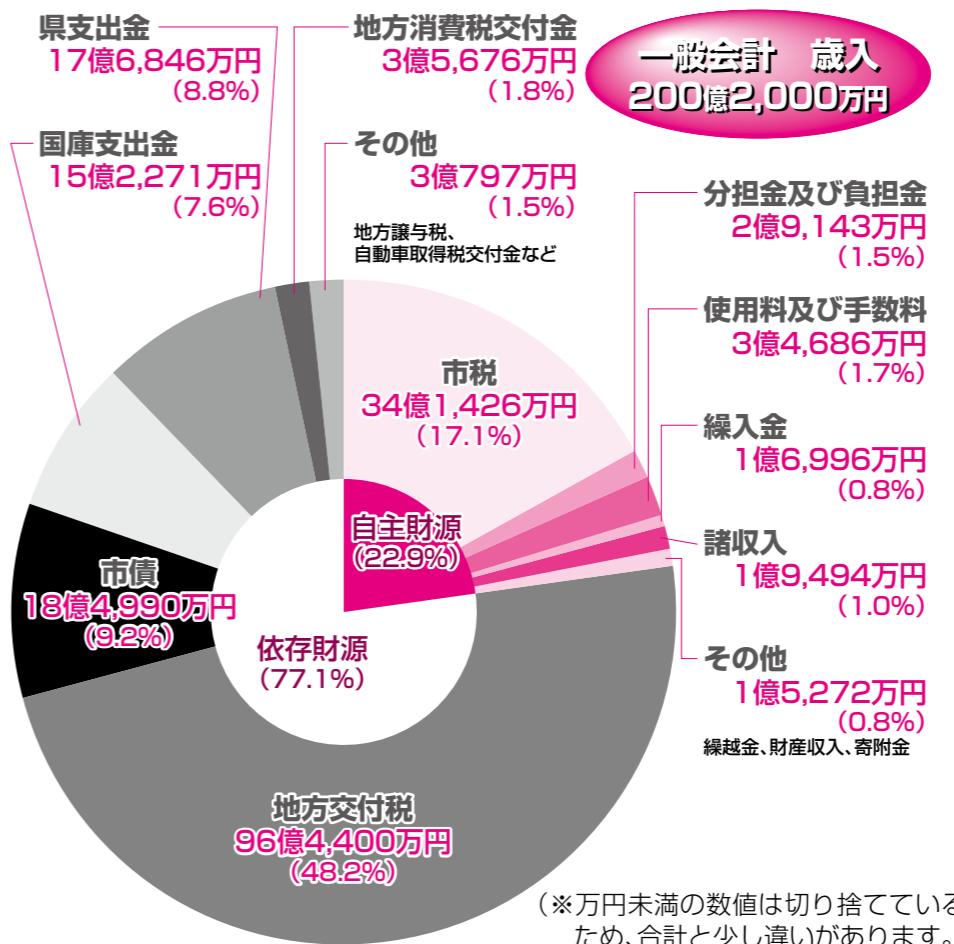
今年度は観光パンフレットの刷新を計画していますが、パンフレットを見ただけで「安芸高田市へ行ってみよう!」とワクワクさせるようなものを作りたいと考えています。また、近い将来、安芸高田市にしかないおみやげを作れたらいいなあ、と思っています。

みんなで安芸高田市の観光を盛り上げていきませんか?

# 平成26年度 予算

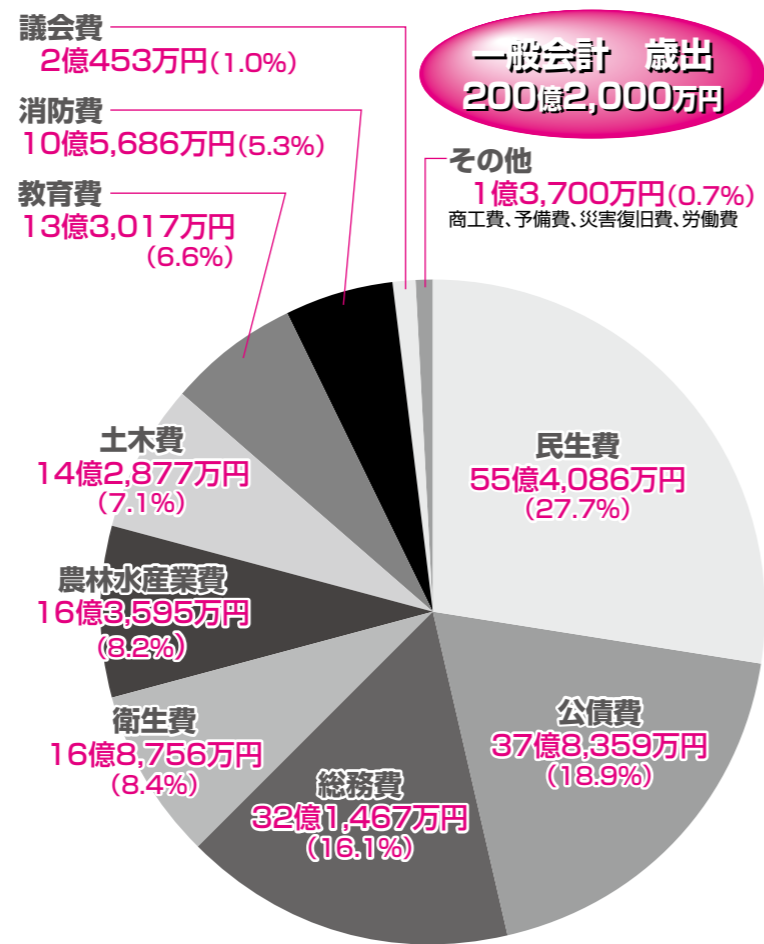
平成26年度の一般会計予算は、200億2,000万円、前年度予算と比べてみると9億3,900万円(4・5%減)の減額となりました。

## 一般会計 歳入 200億2,000万円



(※万円未満の数値は切り捨てているため、合計と少し違いがあります。)

## 一般会計 歳出 200億2,000万円



## 用語解説【歳出】

- 民生費**  
社会福祉、身体障害者、高齢者、児童福祉など福祉の全般的な経費。
- 公債費**  
市が借りたお金(借金)の返済経費。
- 総務費**  
企画、財政、電算処理、税の賦課、戸籍、選挙など一般的な行政事務の経費。
- 衛生費**  
保健事業、環境に関する経費。
- 農林水産業費**  
農業、林業、水産業の振興のための経費。
- 土木費**  
道路や河川、公営住宅の建設、整備、維持のための経費。
- 教育費**  
幼稚園、小中学校など教育に係る経費と生涯学習や運動公園、博物館などの経費。
- 消防費**  
消防や火災予防に係る経費。
- 議会費**  
議会の活動に必要な経費。

会計別予算	
会計名	予算額
一般会計	200億2,000万円
特別会計(合計)	116億7,977万円
国民健康保険特別会計	41億2,733万円
後期高齢者医療特別会計	4億7,793万円
介護保険特別会計	42億9,960万円
介護サービス特別会計	5,183万円
公共下水道事業特別会計	4億971万円
特定環境保全公共下水道事業特別会計	4億3,049万円
農業集落排水事業特別会計	4億2,446万円
浄化槽整備事業特別会計	3億4,045万円
コミュニティプラザ整備事業特別会計	1,054万円
簡易水道事業特別会計	10億9,212万円
飲料水供給事業特別会計	1,525万円
合計	316億9,977万円

● <b>企業会計</b>	
水道事業会計	6億1,967万円

(※万円未満の数値を切り捨てているため、合計と少し違いがあります。)

## 予算編成の基本方針

我が国の経済は、輸出が持ち直し、国内による各種政策の効果が発現するなかで、家計所得や投資の増加傾向が続き、景気回復の動きが確かなものとなることが期待されている一方で、4月からの消費税率引上げや、海外景気の下振れが、引き続き我が国の景気を下押しするリスクとなっていることが懸念されており、依然として予断を許さない状況にあります。

本市においては、平成24年度決算において、地方税が5年ぶりに増収に転じたものの、平成26年度から普通交付税の合併特例加算措置の段階的減額が始まり、行財政運営は極めて厳しいものとなります。さらに、少子高齢化と人口減少が急速に進行すると推計されており、市財政への影響だけでなく、地域活力の維持も大きな課題となっています。

これまで、人・輝く安芸高田市を指し、自助・共助を柱にした「市民総ヘルパー構想」や、神楽や特産品開発等による地域活力の維持向上を柱にした「未来創造事業」などにより、「住民と行政の協働のまちづくり」を推進してきたところです。

こうした中、平成25年度に行った財政推計では、平成28年度以降の収支バランスがマイナスとなる見込みとなりました。今後、持続可能な行財政運営を行うためには、平成22年度から取り組んでいる第2次行政改革推進実施計画をさらに推進していかなくてはなりません。

職員一人ひとりが事務事業の抜本的な見直しを行い、財政健全化のためのアクションプランを着実に推進する必要があります。

このため、平成26年度予算編成においては、中長期的な視点に立ち、引き続き行政改革を推進し、個々の事業について不断の見直しを行い、市民のニーズに沿った、市民満足度を高める施策を行うための財政基盤を確保することを基本方針として予算編成を行いました。

## 用語解説【歳入】

- 自主財源**  
市税、分担金及び負担金、使用料及び手数料、財産収入、繰入金、諸収入など、自主的に収入する財源。
- 依存財源**  
地方交付税、市債、国庫支出金、県支出金、地方譲与税など、自主財源以外の収入。
- 市税**  
市民税、固定資産税、軽自動車税、たばこ税など市が課税徴収する税金。
- 分担金及び負担金**  
保育料や特定の事業に対する収入。
- 使用料及び手数料**  
市が管理している施設を利用する際のお金や、市が行うサービスを利用した際のお金など。
- 繰入金**  
資金運用の方法として特別会計、企業会計、基金から、受け入れるときの収入。
- 諸収入**  
預金の利子や貸付金に対する償還金など。
- 地方交付税**  
どのまちでも一定の行政サービスを行えるように市町村間の財政力の差をなくすために国から交付されるお金。所得税、酒税、法人税、消費税、たばこ税の5税が原資。
- 市債**  
公共施設などを整備するために必要なお金を国などから調達する借金。
- 国庫支出金**  
市が行なう仕事に対して必要性に応じて国から支給されるお金。
- 県支出金**  
市が行なう仕事に対して必要性に応じて県から支給されるお金。
- 地方消費税交付金**  
消費税の一部が県と市町村に交付される。交付額は、人口と従業者数を基準に配分。

# 主要事業の概要

※万円未満の数値は切り捨てています。

## 人と環境にやさしいまちづくり

### 保健・医療の充実

**重点** 地域医療体制の充実  
 地域中核病院である吉田総合病院への補助を行うなど、地域医療の充実を図る

**継続** 休日夜間急患センターの運営  
 2,900万円  
 吉田総合病院の休日夜間急患センターに対する財政支援

**継続** 救急告示病院の運営  
 5,000万円  
 吉田総合病院の救急医療に対する財政支援

**継続** 吉田総合病院への助成  
 3,000万円  
 吉田総合病院の医療機器更新等に対する助成

**新規** 佐々部診療所リニューアル補助事業  
 3,000万円  
 佐々部診療所のリニューアルに対する助成

**新規** 不妊治療費助成事業  
 540万円  
 高額になる不妊治療費を助成

**継続** 乳幼児等医療費助成事業  
 7,198万円  
 乳幼児及び中学校3年生までの児童に対する医療費の助成

### 環境との共生

**継続** 太陽光発電システムの促進  
 150万円  
 住宅への太陽光発電システム設置に対する補助

**新規** 生ごみ減量化対策事業  
 45万円  
 生ごみ減量化のため、「生ごみひと絞り運動」を実施

**継続** 資源リサイクルの推進  
 565万円  
 資源ごみを回収する団体への補助や、事業所から回収した古紙を再生し活用するなどのリサイクル活動の推進

### 社会全体で支える福祉の充実

**重点** 市民総ヘルパー構想の推進  
 新たな「互助・共助」のかたちを創り出すことで、医療・福祉・介護等に必要費用を抑制しながら、公共サービスの維持・向上を目指す

○「地域介護力」の向上

**継続** 生活サポート事業  
 877万円  
 在宅で支援を必要とする高齢者・障害者等に対する見守り等の生活支援を実施

**継続** 地域介護予防住民グループの支援事業  
 207万円  
 社会福祉協議会が介護予防のために行うふれあいサロン活動の支援

**継続** 生活・介護サポーター養成事業  
 193万円  
 地域の介護力を高めるために、介護・医療等に関する講座を開催し、修了者を生活・介護サポーターとして認定

**継続** 家族介護者リフレッシュ事業  
 164万円  
 在宅で介護する家族に対するリフレッシュ事業の実施

**継続** 家族介護教室事業  
 110万円  
 在宅介護の家族に対して、介護知識や技術習得のための教室を開催

○「健康倍増計画」の推進

**拡充** 生活習慣病重症化予防事業  
 2,213万円  
 生活習慣病患者の重症化の防止のため、若年層の血液検査・保健指導の実施、医療機関と連携して対象者の個別指導など対策を実施

**継続** 健康づくり推進事業  
 1,091万円  
 健康づくりのため、ウォーキング大会などの活動及び健康づくりの啓発行事を実施

**重点** 24時間保育の充実  
 緊急時の預かり保育等、子育て環境の充実を図り、保護者の負担を軽減

**継続** 土曜日終日保育事業  
 1,054万円  
 土曜日の終日保育を市内4箇所の公立保育園で実施

**継続** 児童館施設、放課後児童クラブ運営事業  
 7,119万円  
 児童館3施設及び児童クラブ11施設を運営

**継続** ファミリーサポート事業  
 370万円  
 緊急時の一時預かり・病後児預かり・宿泊預かりを実施

**継続** 子育て支援センター委託事業  
 960万円  
 子育て支援センターでの一時預かり・病後児預かりの実施

**新規** 福祉相談事業の充実  
 925万円  
 障害者基幹相談支援センター、こども発達支援センターを中央保健センターに開設し、市民の相談窓口を集約

### 人権が大切にされる地域社会の創造

**重点** 多文化共生社会の推進  
 外国人市民と日本人市民が互いの違いを認め合い、支え合うまちづくりを推進

**継続** 多文化共生推進員・相談員等の配置事業  
 672万円  
 多文化共生社会の創造に向けた事業実施のための推進員、相談員及び通訳員等の配置

**新規** 多文化理解推進事業  
 255万円  
 多文化共生市民講座、外国語教室、日本語教室等、多文化共生に関する事業を実施

## 快適で賑わいのあるまちづくり

### 定住と交流のネットワークづくり

**重点** 定住促進事業  
 空き家の活用、子育て・婚活世帯の住宅新築・宅地購入の補助などによる定住促進

**新規** 空き家バンク事業  
 483万円  
 市内の空き家マップの作成による実態把握、移住希望者及び移住者への支援

**重点** 安芸高田市に住めーる補助金  
 3,225万円  
 子育て・婚活世帯の住宅新築・宅地購入への補助、市内業者を利用した安全・安心・住環境リフォーム等に対する補助

**重点** 「道の駅」の整備事業  
 5,702万円  
 国道54号の魅力を高める沿線活性化のため、「道の駅」を整備

**重点** 地域公共交通の確保事業  
 1億1,789万円  
 「お太助ワゴン」などの「新公共交通システム」の円滑な運営のための業務委託

**新規** お太助フォン活用事業  
 790万円  
 「お太助フォン」の利用促進及び機能向上のための研究とシステム構築

**重点** 結婚サポート事業  
 372万円  
 結婚相談員・コーディネーターを配置し、結婚相談、情報交換会、イベントを開催。未婚の男女に出会いの場と交流の機会を提供

**新規** 道路の総点検事業  
 2,620万円  
 老朽化が進む法面、構造物、道路照明等について、計画的な補修のための点検実施

**継続** 道路の新設改良  
 1億7,487万円  
 市道13路線の新設改良事業

### 安全で快適な生活環境の創造

**重点** 上下道の整備の促進  
 水の安定供給、未普及地域等の解消を図るため、水道施設の整備を推進

**継続** 未普及地域の解消  
 5億7,810万円  
 水量の安定供給確保のため、吉田町丹比・可愛給水区を拡張し、美土里・高宮給水区への連絡管設置工事を実施

**継続** 未給水区の解消  
 1億2,096万円  
 甲田給水区の未給水区域(山田地域)の解消のため、配水施設を整備

**継続** 下水道加入促進補助金  
 1,120万円  
 下水道加入促進のため、排水設備工事を補助

**継続** 消防団詰所等の整備  
 4,928万円  
 消防力強化のため、消防団車両、耐震性貯水槽、消防団詰所等を整備

### 個性あるまちづくりの推進

**新規** 公共施設の屋根等の貸付事業  
 300万円  
 公共施設の屋根等を太陽光発電業者に貸し付け、得られた使用料等を公共施設の管理運営のために積立

**継続** ワンストップ総合窓口事業  
 1,134万円  
 住民に分かりやすく、きめ細かな窓口サービスの実施

## 心豊かで創造性に富んだまちづくり

### 生涯学習社会の形成・学校教育の充実

**継続** みつや協育推進事業  
 1,335万円  
 「きらり通学合宿」や郷土理解学習、中学校合同文化祭等、独自性と特色のある教育活動の展開

**継続** 国際理解教育推進事業  
 1,771万円  
 国際理解と英語力向上のため、民間の外国語指導助手を幼稚園、小・中学校等へ派遣

**継続** 教育介助員の配置  
 3,524万円  
 特別な支援を必要とする児童生徒に対する学習支援等を行うため、教育介助員を小中学校に配置

**継続** 学習補助員・非常勤講師の配置  
 1,958万円  
 「確かな学力」の習得に向け学習補助員等を小中学校に配置

### 文化・スポーツ・レクリエーションの振興

**重点** 甲立古墳の調査事業  
 1,861万円  
 国の史跡指定に向け、家形埴輪のレプリカ及び発掘報告書を作成

**継続** サンフレッチェ広島・湧永レオリック応援事業  
 461万円  
 サンフレッチェ広島スポンサードゲーム負担金、湧永レオリック応援バス助成



## 多彩な生産と交流のまちづくり

### 産業の振興

**重点** 有害鳥獣対策  
 深刻な問題となっているイノシシ・シカ等の有害鳥獣対策の実施

**新規** 有害鳥獣対策実施隊設置事業  
 1,042万円  
 有害鳥獣捕獲対策を総合的に実施する、実施隊を設置

**継続** 有害鳥獣捕獲・防護柵等設置事業  
 4,372万円  
 イノシシ・シカ等の捕獲の実施、農作物の被害防止のための防護柵の設置

**重点** ギビエ特産化事業  
 870万円  
 有害鳥獣の肉(ギビエ)の有効活用研究及び商品開発

**重点** 農業の担い手育成支援  
 地域の基幹産業である農業の担い手を育成

**拡充** 農地集積協力金事業  
 600万円  
 「人・農地プラン」を作成した集落で担い手に農地を預け、経営転換を図る農家へ補助

**継続** 新規就農総合支援事業  
 1,500万円  
 「人・農地プラン」に位置づけられた青年就農者に対する支援

**継続** 農業後継者育成支援事業  
 232万円  
 市とJAが共同拠出し、将来の農業を支える担い手の育成及び確保のため、農業技術者大学の授業料等を助成

**継続** 経営強化モデル事業  
 1,756万円  
 経営力の向上をめざす農業法人の条件整備を支援

**継続** 林道新設改良事業  
 5,830万円  
 林道2路線の整備を実施

**重点** 野菜等の産地化・ブランド化の推進  
 700万円  
 野菜などの農作物の生産条件整備やブランド化の推進

**新規** 農産物6次産業化推進事業  
 200万円  
 農産物の生産から加工・販売までの6次産業化を推進

**新規** ネットショップの開設支援  
 80万円  
 光通信を活用し、商品等の販路開拓・拡大に取り組む市内企業の支援

### 交流ネットワークづくり

**重点** 未来創造事業  
 3,252万円  
 伝統芸能の神楽と毛利元就等の歴史遺産を中心とした地域活性化へ向けた取組みの実施

**重点** 安芸高田市ふるさと応援の会運営事業  
 400万円  
 「安芸高田市ふるさと応援の会」を運営するための支援

**重点** 観光協会運営支援事業  
 1,300万円  
 安芸高田市観光協会の運営を支援

### 『道の駅「(仮称)あきたかた」の設置に関する協定書』締結

**防災拠点としての機能も備えた、新しいタイプの道の駅整備を目指す**

国道54号可部バイパス（広島市安佐北区三入〜大林3丁目間）が開通し、人の移動や物流がますます活発になることが予想される国道54号。国道54号沿いの活性化は、安芸高田市の地域振興・観光振興を考える上で重要なものがあります。

3月27日（木）、安芸高田市と国土交通省中国地方整備局三次河川国道事務所が『道の駅「(仮称)あきたかた」の設置に関する協定書』の締結式を安芸高田市役所で行いました。

協定書には、新設の道の駅について、

○一般国道の利用者に良好な休憩の場を提供すると共に、地域及び道に関する情報等を提供すること。

○道の駅が広く道路利用者及び地域住民に周知されるよう双方が努めること。

等が記されています。

新しい道の駅は、現在JA広島北部の「ふれあいたかた産直市」及び可愛出張所がある場所に整備する予定で、これからJA等と



国土交通省中国地方整備局三次河川国道事務所 猪森正一事務所長（真中）と浜田市長、塚本市議会議長。

十分協議をしながら進めてまいります。道路・地域・観光情報の発信はもちろん、市内農産物の販売拠点としての機能や、「ノーバックパーキング」、「電気自動車用充電器」を備える等、人にも環境にも優しい機能も備える計画です。

また、地震や集中豪雨など、いつどこで発生するかわからない災害に対する防災拠点としての機能も備えるよう計画しており、市民はもちろん、周辺自治体に暮らす方々の安全・安心に寄与する施設を目指す予定です。

安芸高田市と国土交通省との協定書の締結を受け、新しい道の駅が産業・経済・文化・観光振興の中心的な役割を担うと共に、農業振興、雇用の創出、交流人口の増加等、様々な相乗効果を生む施設になるよう、事業を進めています。



定住促進団地で家を建てた！

## このまちに住むと決めた！

子育てから老後まで  
安芸高田市で送る快適な暮らし



私立大学職員として働く本多弘樹さんは、美咲さん、然(3)君、惺(0)君と充実した毎日を送っている。

### 安芸高田市定住促進団地分譲中！！

本多さんが暮らすのは、安芸高田市定住促進団地のひまわり団地（上甲立）。子育て世帯の方には、「安芸高田市に住める補助金」等の優遇制度もあります。

この機会にマイホームの夢を実現してみませんか？！

★分譲中の団地

向ヶ丘団地（アイリスニュータウン）

安芸高田市向原町戸島 1906 番地 22（残り 1 区画）

上甲立団地（ひまわり団地）

安芸高田市甲田町上甲立 120 番地 2 他（残り 8 区画）

★申込期間

5月1日（木）～5月30日（金）

9：00～17：00 受付（土日・祝日を除く）

☎安芸高田市商工会 ☎42-0560

📍住宅政策課 ☎47-1202（随時、現地をご案内します！）



（上）庭を眺めるのも楽しみの一つ。コの字型の家なので、どこにいても家族の雰囲気を感じる。（右）新築の家の前で、家族揃って撮影。みんな、この家が大好き。



安芸高田市での生活は、とっても快適です！



「地元が高宮なので、いつかは安芸高田市に帰って来たいと思っていました」

ひまわり団地に、本多弘樹（33）さん一家が引っ越してきたのは、平成25年9月のこと。職場近くの東広島市で生活していた本多さんは、30歳を過ぎたあたりから家を建てる場所を探していました。

「ここは、東広島市などと比べて、土地が格段に安い。それも、決め手の一つでした」

安芸高田市に住むことは、「子育てをするなら田舎がいい」と奥さんの美咲（34）さんも賛成。以来、不便を感じることもなく、団地内でのつき合いも楽しみながら、家族4人快適に暮らしています。

「この家は、老後もし自由なく暮らせるように、1階に生活の場を配置し、2階は子ども部屋だけにしています」

そんな、こだわりの家で暮らす本多さんは、このまちで迎える未来に、希望を抱いています。



## 市長コラム

### ワイド版 第69回

#### 安芸高田市の定住を促進する積極的な空家対策

積極的な空家対策

先般、国道54号可部バイパス（林工区）が竣工し、広島都市圏から安芸高田市への移動時間が大幅に短縮されました。安芸高田市は、土師ダム・湧泳庭園等の景勝地や毛利元就の歴史遺産はもとより、神楽・田島の文化芸能、サンフレッツエ広島・湧永レオリック等のスポーツと素晴らしい地域資源があり、近年、知名度も上昇傾向にあります。都市圏（広島市）にお住まいの皆様の中には、広島市から1時間程度の距離で都市圏周辺の文化を身近に感じられる場所に移住し、簡易な菜園を営んだり、花づくりを行ったりすることを希望されている方も沢山おられます。私は、安芸高田市はこれらの条件・要望を満たす絶好のまちであると思っております。

平成26年度は、高まりつつある知名度や都市圏にお住いの方の希望を活かせる定住施策として、空家対策を重点的に実施したいと思っております。これまでの空家対策は市民の皆様から申し出を基にした消極的な対策でありましたが、本年度は安芸高田市にある空家全戸2,320戸（平成20年度住宅土地統計調査による）を対象に、市内全域で徹底した調査を行い、積極的な空家対策を講じていきたいと考えています。空家の所有

者の意向により、売りたい空家、誰かに貸したい空家、将来的には自分で管理しようと思われている空家、将来的には、空家の安全性、庭木・雑草等の管理を徹底し、隣人に迷惑とならないように、市として文書等による協力をお願い致します。

市内には、空家の他に、空き地・耕作放棄地・廃屋等、有効に活用されていない物件が沢山あります。これらは視点を変えれば、魅力的なお宝であると言えます。このお宝を有効に活用しつつ、事業を効率的に展開していくためには、条例等の制定を含めて検討していかなければならない課題もあります。ただ、安芸高田市のお宝「空家」が定住対策の一助を担うことは確かだ、と私は考えております。空家対策により安芸高田市の人口減に歯止めをかけることにつながれば幸いです。



## 文化・スポーツイベントのお知らせ

生涯学習課 ☎ 42-0054



### 平成 26 年度に生涯学習課が主催しますイベントをご案内します

詳細は通知広報（回覧）または、市広報等でお知らせします。ホームページにも随時掲載しますので、ご覧ください。

このほかにもイベントを予定しておりますが、決まり次第お知らせします。日程及び内容が変更になる場合がございますので、ご了承ください。

### 文化振興事業

事業名	日時	場所	入場料	内容
BuzzFive&安芸高田ウインドアンサンブルコンサート	6月14日(土) 開場13:30 開演14:00	高宮田園パラッツォ	有料	実力派BuzzFiveのメンバーによる金管五重奏と安芸高田市の人気吹奏楽団による演奏
第6回 あきたかた市民合唱祭	7月13日(日) 開場13:00 開演13:30	高宮田園パラッツォ	無料	市内のコーラス愛好団体による合唱の祭典で、200名を超える出演者が熱唱
第2回 新県美展巡回展	9月3日(水)～ 9月7日(日) 10:00～18:00	向原生涯学習センターみらい	無料	広島県美展の全入賞作品と安芸高田市から出品された入選作品の展示
けんみん文化祭分野別フェスティバル	10月5日(日) 開演10:00	クリスタルアージュ	無料	県内8地区の代表が出演し芸能・銭太鼓部門に分かれ演技を披露する決勝大会
あきたかた市民文化祭「舞台芸能の祭典」	11月30日(日) 開演10:00	クリスタルアージュ	無料	350人を超える市内の舞台芸能愛好者が華麗な演技を披露する祭典
フラメンコ公演「情熱のフラメンコ」	12月5日(金) 開演19:00	クリスタルアージュ	有料	アジア&ネストルフラメンコ舞踊団が来日
あきたかた市民文化祭「展示芸術の祭典」	1月25日(日)～ 1月31日(土) 10:00～18:00	クリスタルアージュ	無料	市内の展示芸術の愛好者が、毎年400点以上の作品を展示する祭典

### スポーツ振興事業

事業名	日時	場所	入場料	内容
親子カヌー教室	7月21日(月) (海の日) 時間未定	八千代湖	有料	市内小学生の親子を対象としたカヌー体験教室
安芸高田市サンフレッチェ広島スポンサーゲーム	8月9日(土) キックオフ 19:00	エディオンスタジアム広島	有料	第7回目となる今回の対戦相手はサガン鳥栖



## 安芸高田市産はぶ草茶「三矢えびす茶」を使用したアイデア料理コンテスト審査結果発表

地域営農課 ☎ 47-4021

3月20日に安芸高田市と広島北部農業協同組合共催による「三矢えびす茶」を使用したアイデア料理コンテストの最終審査を行いました。

応募作品 45 品の中から 1 次審査を通過した 12 品による試食審査を行いました。結果は次のとおりです。



じゃがいものチーズボール

### 洋食部門

優秀賞「じゃがいものチーズボール」濱田麻希 様（広島市安佐南区）

準優秀賞「安芸高田の恵み！三矢パエリア」大西真由美 様（安芸郡府中町）

美味しかったで賞「鶏胸肉の燻製 えびす茶風味」片岡典子 様（高宮町）

美味しかったで賞「エビとえびす茶の春巻き」三川啓子 様（吉田町）



香ばし！三矢えびすのあんかけ丼

### 和食部門

優秀賞「香ばし！三矢えびすのあんかけ丼」原田ゆかり 様（広島市西区）

準優秀賞「えびすおじや」新川喜久子 様（広島市東区）

美味しかったで賞「えびす茶たっぷり天ぷら」田中宏恵 様（美土里町）

美味しかったで賞「ワニ大根」野田朱美 様（向原町）



えびす茶ぶりん

### お菓子部門

優秀賞「えびす茶ぶりん」益田千裕 様（吉田高等学校 3 年生）

準優秀賞「ひき茶羹」小田律子 様（高宮町）

美味しかったで賞「えびす茶入りようかん」國山君子 様（甲田町）

美味しかったで賞「えびす茶ベイクドチーズケーキ」奥田真由 様（吉田高等学校 3 年生）

入賞作品につきましては、安芸高田市ホームページでレシピを紹介したり、レシピ集を作成するなど活用を図っていく予定です。



## 個人市県民税均等割の税率改正について

税務課 ☎ 42-5614

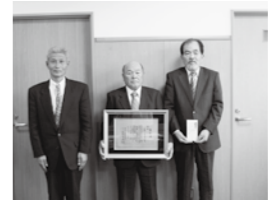
改正の内容（平成 26 年度から平成 35 年度までの 10 年間の臨時的措置）

均等割	現 行 (平成 25 年度まで)	特例期間 (平成 26 年度から平成 35 年度まで)
県民税	1,500 円 (うち 500 円は「ひろしまの森づくり県民税」です)	2,000 円
市民税	3,000 円	3,500 円
合計	4,500 円	5,500 円

平成 26 年度から平成 35 年度までは「東日本大震災からの復興に関し地方公共団体が実施する防災のための施策に必要な財源の確保に係る地方税の臨時特例に関する法律」が施行されたことに伴い、県民税と市民税の標準税率がそれぞれ年額 500 円引き上げられます。

# 人輝く。

## 全国土地改良功労者表彰



**銀章**  
**高田郡甲田町甲立土地改良区**  
 平成10年の設立以降、ほ場整備の推進や、ほ場整備で造成した土地改良施設（道路・水路）の維持管理を組合員が行うなど、農業生産基盤の整備・開発・管理に主体的に取り組まれてきました。また、景観形成・生活環境保全活動にも積極的に取り組まれるなど、地域農業の振興と発展、地域資源の保全に大きく寄与されたことが評され、全国土地改良事業団体連合会長から表彰されました。

## 地域安全推進員表彰



**寺地 保さん**  
 長年にわたり地域振興活動に尽力された寺地さんは、地域安全推進員として、また青色パトロール実施者として、地元甲田町の安全を推進するために活発に活動されています。さらに、振り込め詐欺等の各種犯罪被害防止や、交通事故防止活動の中心的役割を担うなど、防犯リーダーとして地域の安全安心なまちづくりに貢献されていることが評され、広島県防犯連合会長から表彰を受けました。

## 一生懸命頑張ることが、自分の未来へ繋がる 可愛バレーボールスポーツ少年団（吉田町）

「いけー！いけー！」小学校高学年の子どもたちがアタック練習をするとき、低学年の子どもたちが声を出して練習を盛り上げます。卒業式が終わり、春休みを迎えた可愛小学校の体育館。ここでは、子どもたちの元気な声と、激を飛ばす監督とコーチと保護者の声が響いています。



可愛小体育館での練習の様子

可愛バレーボールスポーツ少年団は、週4日、可愛小体育館で練習しています。現在のメンバーは11人で、練習に励んでいます。キャプテンの山田 莉奈（11）さんは、1年生の終わり頃バレーボールスポーツ少年団に入団。「チームメンバーの声が出ていないと、キャプテンの責任になってしまおう」ことに大変さを感じていますが、「バレーを続けることで、礼儀を学び、仲間ができます。そして、相手のことを考えて話したり、行動したりすることができるようになりました」と語ってくれました。

可愛バレーボールスポーツ少年団の監督を務めて今年で20年目になる橋本 輝雄（57）さんは、「いつも練習に来てくれる保護者の方にはとても感謝しています。子どもたちには、バレーを通じて、協力することや人を思いやることの大切さを知ってほしいですね」と語ります。今年1月に開催されたローズカップ第29回福山小学生バレーボール交歓会（広島県内のチームを中心に36チーム出場）では県内1位、3月に開催



された広島ドリムバレーボール小学生大会（県内各地区代表チーム出場）ではブロック優勝。そして、今年の目標は「全国大会出場」。厳しい練習を重ねて、強いチームへと成長した可愛バレーボールスポーツ少年団。念願の全国大会出場を目指して、試合に出る子どもも指導する大人も、努力を惜しみません。

## 違う文化から日本を考える

鬼から人間へ

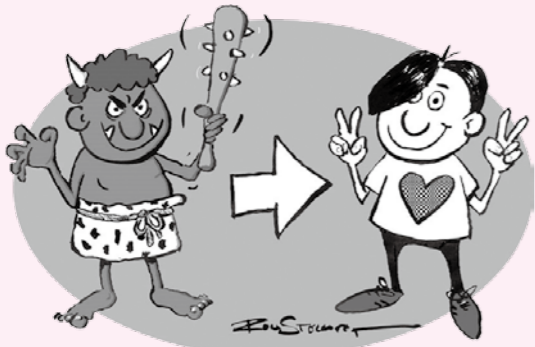
私には大学院で知り合って20年余りの韓国人の友人がいます。彼が私にこう言ったことがあります。「日本に来るまで日本には鬼が住んでいると思っていたけど、来てみて、人間が住んでるとわかりました」。彼は激しい反日教育を受けた世代で、それ故に日本人は彼にとって「鬼」でした。この話を聞いて、「やはり韓国は反日」と思うかもしれません。一方、私も日本で「韓国は反日だ」と聞いて、びくびくしながら十数年

人権多文化共生推進課 ☎4215630

前韓国に行きました。それから毎年2回程、調査や観光で韓国に行きますが、それも誤解でした。

ある国や人を理解する時に、私たちは他人の話や聞きかじり、それが事実だとは限りません。昔の話であったり、ある意図があったり、限られた経験に基づくものだったりします。もし外国の人が一、二回日本に来ただけで、または誰かの話を聞いただけで、「日本はこういうところだ」と語ったら、それも悪い形で理解していったら、みなさんはどう思うでしょうか。「そんなこともあるかもしれないけど、それは日本の一部だよ」と言うと思います。他の文化や民族を理解することは、そう簡単ではありません。接したこともないのなら、なおさらです。「鬼」にもなります。

ところが、私たちは聞いた話や限られた経験に基づき、ついつい単純化して語ってしまいます。だからこそ「自分が知っている相手の姿は一部かもしれない」と思うべきです。「独島（竹島）は韓国のものだ」と突然怒った韓国人のおじさんも、列車の中で偶然隣に座った日本人の私にリンゴを分けてくれた韓国人のおばあさんも、韓国の姿の一部だと私は思っています。



鬼から人間へ

（文・県立広島大学  
 イラスト・スチュアート 久彦 講師  
 ロナルド・スチュアート 准教授）



## 減らそう犯罪 74 高齢者はねらわれている！

全国で発生している振り込め詐欺などの被害者の8割が高齢者です。被害者は振り込め詐欺を知っていても、その多くが「自分は大丈夫」とっており、その油断が危険なのです。「私たちはねらわれている」と思ってください。

### 高齢者被害の特徴

- ① 家にいる時にねらわれる
- ② 老後のお金の不安につけこまれる
- ③ 「孤独」な高齢者がだまされやすい

### 日ごろから悪質商法・振り込め詐欺を撃退する心構えを！

**安芸高田警察署交通ミニコーナー** H26.3末現在  
 ●平成26年交通事故発生状況（年間累計） 安芸高田警察署管内

区分	本年	前年	前年同期比増減数
人身事故	21件	35件	-14件
死者数	0人	2人	-2人
負傷者数	36人	38人	-2人

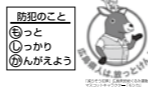
・3月末現在、安芸高田市内での交通死亡事故は発生していません。  
 ・高齢者の関係する交通事故が増加傾向です。引き続き、法令遵守と道路状況に応じた適正速度、車間距離の保持、確実な安全確認をお願いします。

### ○新入学児童の交通事故防止

- ・入学して一か月が経過し、徒歩や自転車での通学にも慣れ、油断が生じるところです。子どもを交通事故から守り、正しい交通ルールを学んでもらうために、まず大人が手本を見せましょう！
- ・歩行者は右側、自転車は左側通行を守りましょう。
- ・夜間・夕暮れ時は反射材用品等を活用し、自転車は早めにライトを点灯しましょう。

### ★平成26年広島県交通安全年間スローガン

「ゆずりあい そのやさしさも おもてなし」





# 子育てワンポイント

## 4か月児相談・2歳6か月児相談にご参加ください

市では、お子さんの健やかな成長を支援するために毎月、中央保健センターで4か月児相談・2歳6か月児相談を開催しています。

4か月児は、首もすわり、離乳食の準備を始める時期です。また、2歳6か月児は、1歳6か月児健診から1年経ち、お話が上手にできるようになり、トイレトレーニングの始まり時期でもあります。また、予防接種の確認や歯みがき指導も行っています。

お子さんと一緒にご参加いただき、お子さんの成長を確認してみましょう。



### 【平成26年度4か月児相談・2歳6か月児相談日程表】 (場所：中央保健センター)

開催月日	対象地域	2歳6か月児対象児 (時間:10:00~11:30)	4か月児対象児 (時間:13:30~14:30)
5月9日(金)	吉田・美土里・高宮	平成23年11月生まれ	平成26年1月生まれ
5月23日(金)	甲田・向原・八千代		
6月13日(金)	吉田・美土里・高宮	平成23年12月生まれ	平成26年2月生まれ
6月27日(金)	甲田・向原・八千代		
7月11日(金)	吉田・美土里・高宮	平成24年1月生まれ	平成26年3月生まれ
7月25日(金)	甲田・向原・八千代		
8月8日(金)	吉田・美土里・高宮	平成24年2月生まれ	平成26年4月生まれ
8月22日(金)	甲田・向原・八千代		
9月12日(金)	吉田・美土里・高宮	平成24年3月生まれ	平成26年5月生まれ
9月26日(金)	甲田・向原・八千代		
10月10日(金)	吉田・美土里・高宮	平成24年4月生まれ	平成26年6月生まれ
10月24日(金)	甲田・向原・八千代		
11月7日(金)	吉田・美土里・高宮	平成24年5月生まれ	平成26年7月生まれ
11月21日(金)	甲田・向原・八千代		
12月5日(金)	吉田・美土里・高宮	平成24年6月生まれ	平成26年8月生まれ
12月19日(金)	甲田・向原・八千代		
1月9日(金)	吉田・美土里・高宮	平成24年7月生まれ	平成26年9月生まれ
1月23日(金)	甲田・向原・八千代		
2月13日(金)	吉田・美土里・高宮	平成24年8月生まれ	平成26年10月生まれ
2月27日(金)	甲田・向原・八千代		
3月6日(金)	吉田・美土里・高宮	平成24年9月生まれ	平成26年11月生まれ
3月13日(金)	甲田・向原・八千代		

※対象のお子さんには、個人通知をします。

※当日は育児相談も同時に行います。

※当日の午後は「おっぱい相談」も行っています。ご利用の方は、事前に予約をしてください。(予約先：保健医療課健康推進係 ☎42-5633)

## 育児相談・4か月児相談・2歳6か月児相談・おっぱい相談

月日	受付時間	主な対象町	会場	相談内容	お知らせ
5月9日(金)	10:00~11:30	吉田町	中央保健センター	●育児相談 ●4か月児相談 ●2歳6か月児相談	※4か月児相談、2歳6か月児相談の対象児には個人通知をします。 【対象】4か月児相談は平成26年1月生まれ。 2歳6か月児相談は平成23年11月生まれ。 ※内容：身体計測・食生活・歯・育児全般における相談 ※現在使用している歯ブラシをご持参ください。  ※午後の相談会では、「おっぱい相談」も行います。希望の方は、事前に保健医療課へお申込みください。 (☎42-5633)
	13:00~14:30	吉田町 美土里町 高宮町			
5月23日(金)	10:00~11:30	甲田町			
	13:00~14:30	向原町 八千代町			

対象町で来られない場合、他の対象町でも受けられます、事前に保健医療課(☎42-5633)までご連絡ください。

### 【乳幼児健康教室】

#### すくすく教室 ~すくすく離乳食~

★お口の発達にあった離乳食をすすめよう！★  
赤ちゃんのお口の機能や発達に合わせた食べ方など分りやすく説明します。離乳食を作って試食をします。

日	時	場所	申込期間	対象	持参物
5月16日(金)	10:00~11:30	中央保健センター 3階	5月9日~ 5月15日	★生後5か月児~ 1歳6か月児と その家族	お茶・タオル

#### のびのび教室 ~親子クッキング~

★親子で一緒に料理を作ります！★  
いろいろな料理にチャレンジしながら「おいしい!」「楽しい!」「うれしい!」を感じ、食べることの大切さをみつけてみましょう。

日	時	場所	申込期間	対象	持参物
5月21日(水)	10:00~13:30	クリスタルアージュ 1階 調理室	5月14日~ 5月20日	★1歳7か月児 ~未就学児と その家族	エプロン (親子とも) タオル 参加費300円

※きょうだいでの参加の方は、託児もあります。  
※参加希望の方は、保健医療課(☎42-5633)へお申し込みください。

### ハッピープレママサロン ~妊娠中からの子育てを応援します~

日時	場所	内容	担当
5月20日(火) (10:00~12:00)	中央保健センター 3階	第2回「輝くママになろう!」 ★妊娠期・授乳期ママの栄養ミニ講座♪ ★妊娠中のデンタルケアと赤ちゃんのお口の話♪	栄養士 歯科衛生士 保健師

【対象者】妊婦さん(状態が安定している方)と家族  
【持参する物】母子健康手帳・お茶等  
【参加と託児】参加には予約が必要です。託児希望がある場合は、予約時にご相談ください。

※3回シリーズですが、いつからでも参加できます。次回は**6月26日(木)**《赤ちゃんのお世話~沐浴・抱き方・おむつ替えにチャレンジ~と骨盤ケアエクササイズ》を予定しています。

※予約先：保健医療課 ☎42-5633



可愛小体育館にて、バレーボールの練習のお手伝いをする子どもたち(3月25日(火)撮影)。

## 子育て支援

### 園庭開放・体験入園日程

子どもたちは友だちと遊んだり、お母さんと遊んだりと楽しい時間が過ごせます。そのかわり、お母さんたちは育児の悩みなど情報交換もできます。  
●持参するもの お茶・タオル・着替え

日	時	保育所(園)名	内容
5月7日(水)	9:30~11:00	ふなさ保育園	園庭開放
5月8日(木)	9:30~11:00	ひまわり保育所	園庭開放
5月8日(木)	10:00~11:30	小田東保育所	園庭開放
5月9日(金)	10:00~11:30	吉田幼稚園	おたのしみ会
5月13日(火)	9:30~11:00	かねね保育園	園庭開放
5月13日(火)	9:30~11:00	くらはら保育園	園庭開放
5月13日(火)	10:00~11:30	吉田保育所	園庭開放
5月14日(水)	10:00~11:30	甲立保育所	園庭開放
5月15日(木)	9:30~11:30	向原こぼと園	園庭開放
5月15日(木)	9:30~11:00	みどりの森保育所	園庭開放
5月15日(木)	10:30~11:45	ひの川幼稚園	園庭開放 (なかよし広場)
5月20日(火)	10:00~11:30	小原保育所	園庭開放
5月20日(火)	10:00~11:30	吉田保育所	園庭開放
5月23日(金)	10:00~11:30	吉田幼稚園	園庭開放
5月27日(火)	10:00~11:30	吉田保育所	園庭開放 いっしょに遊ぼう (ふれあい遊び)
5月28日(水)	9:30~11:30	入江保育園	園庭開放
5月29日(木)	10:00~11:30	みつや保育所	体験入園

◆下記の保育園は、随時園庭開放を行っております。行事の都合がありますので、保育園にお問い合わせください。

刈田保育園 ☎52-2099  
八千代南保育園 ☎52-3048  
可愛保育園 ☎43-1776

# げんきな親子

子育て中のみなさんを応援するコーナー。  
子育てに関係する情報をいろいろ掲載します。



## 子育て支援センター

### 【プレイルーム】

クリスタルアージュ1階にあるプレイルームは、子育て中の親子が集い交流しあえる場所です。3歳までのお子様向けのオモチャを置いてありますので保護者の方と一緒に気軽にご利用下さい。おしゃべりをして、ホッと一息しませんか。

■場所 クリスタルアージュ1階 エレベーター正面  
■利用時間 月曜日~金曜日 8:30~17:15

### 【子育て交流会】

とき	ところ	内容
5月15日(木) 10:15~10:30 受付 10:30~11:15 活動	安芸高田市 吉田運動公園 エアロビクス室 (吉田町)	親子体操 *対象年齢 2~4歳児
5月22日(木) 10:15~10:30 受付 10:30~11:00 活動	クリスタルアージュ 1階 プレイルーム (吉田町)	親子交流会 *対象年齢 0歳児
5月29日(木) 10:15~10:30 受付 10:30~11:00 活動	クリスタルアージュ 1階 プレイルーム (吉田町)	親子交流会 *対象年齢 1歳児

■持ち物 水分補給の飲み物、汗拭きタオル、着替え等  
■実際の活動時間は30分程度ですが、人数により時間延長する場合がありますのでご了承ください。  
■託児はありませんが、対象年齢ではないごきょうだいを連れてこられても大丈夫です。  
■ご利用は無料です。ご予約は必要ありません。

問 子育て支援センター ☎47-1283

### 【子育て相談】

子育て支援センターでは、家庭児童相談員・母子自立支援員・保健師・子育て支援員が子育てに関する悩みなど相談に応じています。お子様と一緒に気軽においでください。

〈電話での相談も受け付けています。〉

■受付時間 月曜~金曜日 8:30~17:15

問 子育て支援センター ☎47-1283

## 健康診査

月日・受付時間	対象	会場
5月8日(木) 13:00~13:15	3歳児健康診査 ・H22年11月生まれ	中央保健センター
5月15日(木) 13:00~13:15	1歳6か月児健康診査 ・H24年10月生まれ	中央保健センター
5月22日(木) 13:00~13:15	乳児健康診査 ・H25年7月生まれ	中央保健センター

※健診内容は、診察、身体計測、食生活・歯・こぼなど育児全般における個別相談。  
※対象児には個人通知をします。  
※体調不良やその他の理由で欠席される場合は、事前に保健医療課(☎42-5633)までご連絡ください。

このコーナーは市内のいろいろな出来事を紹介するコーナーです。皆さんの身近な出来事をお知らせください。

◆連絡先  
安芸高田市 政策企画課  
TEL 42-5612  
〒731-0592  
安芸高田市吉田町吉田791番地  
E-mail info@akitakata.jp



## ゆずりあい そのやさしさも おもてなし 安全安心パレード出発式

春の全国交通安全運動期間中の4月8日(火)、市役所前の駐車場で安全安心パレード出発式が、安芸高田市交通安全対策協議会の主催で開催されました。

桜が満開の暖かい陽気の中、市長、安芸高田警察署長、市議会議長のあいさつに続き、吉田小学校2年生71名による交通安全宣言が行われ、交通ルールを守り、事故の無い安芸高田市にすることを誓いました。

最後は白バイを先頭にパトカー・青色防犯パトロール車が各町に向けて出発しました。



## 八千代の丘美術館 第12期入館作家・第13期入館作家交代式

4月13日(日)、八千代の丘美術館で、入館作家の交代式が行われました。

退館される第12期作家の代表の方が、「1年間があっという間でした。特に安芸高田市の小学校児童とのふれあいがとても楽しく、貴重な体験をさせていただきました。感謝しています」とあいさつをされました。

式の後には、第13期作家の展示を順番に解説するギャラリートークが開催され、それぞれの作家から直接お話を聞くことができました。



## ひろしま神楽グランプリ2013受賞記念 神楽ドーム特別公演

3月30日(日)、ひろしま神楽グランプリを獲得した筏津神楽団(旧舞の部・北広島町)、横田神楽団(新舞の部・安芸高田市)が特別公演を行いました。

会場の神楽門前湯治村の神楽ドームには、グランプリを受賞した神楽団の舞を一目見ようと大勢のお客さんが詰めかけます。そして、両神楽団の見事な舞に、思わず神楽の世界へ引き込まれてしまいます。神楽にじっくり浸ることができる、神楽ファンにはたまらない1日となりました。



## 春の訪れを感じる花々 カタクリ、ミツマタ開花

3月下旬～4月上旬、春のあたたかさを感じはじめた頃、カタクリとミツマタの花が開花しました。

開花に合わせて、3月29日～4月9日に向原町かたくりの里で向原かたくり祭りが、4月5日、6日に向原町坂でカタクリ・ミツマタ祭りが開催されました。短い期間しか花を愛でることができないためか、花を見に訪れていた方々はゆっくりと花の鑑賞を楽しんでいました(写真は向原町虫居谷のミツマタ)。



## 安芸高田市が誇る桜と神楽 土師ダム桜まつり神楽鑑賞

4月12日(土)、満開の桜の下、土師ダムのどごえ公園にて土師ダム桜まつり神楽鑑賞が開催されました。出演団体は八千代神楽団、八千代子ども神楽団。

この日は土曜日ということもあり、多くの人たちが土師ダムを訪れていました。お花見をしたり、のどごえ公園で遊んだりと思い思いの時間を過ごしていた人たちも、神楽上演が始まると注目は一気に神楽の方へ集まります。桜の花びらがひらひらと舞い散る中、華麗な舞を披露していました(写真左：八千代神楽団による上演の様子、写真右：見頃を迎えた土師ダムの桜)。



## 1日を通して神楽を満喫 第7回三矢の里神楽共演大会

勇ましくも美しい舞。心に響く奏楽の音。神楽は多くの人を惹きつけ、その人気はまだまだ広がりつつあるようです。

3月16日(日)、第7回目となる三矢の里神楽共演大会がクリスタルアージュで開催されました。出演したのは、1子ども神楽団と市内外の9神楽団。この日を毎年楽しみにしている方も多く、会場は、神楽好きの方々に満員に。会場となったクリスタルアージュでは、バザーや神楽グッズの販売も行われるなど、1日を通して神楽を満喫する日となりました。



## 安芸高田市消防音楽隊発足10周年 創設47周年記念セレモニー

47年前に県内で初の消防団の音楽隊として創設され、注目を集めた美土里町消防音楽隊を引き継いだ安芸高田市消防音楽隊。今年は発足10周年に当たります。3月22日(土)、美土里生涯学習センターまなびで、記念セレモニーが行われました。

これまで、市民に対する防火思想の普及や安芸高田市消防団のイメージアップに貢献してきた消防音楽隊。セレモニーでは、47年の歴史を振り返る映像視聴や消防音楽隊の演奏披露が行われるなど、歴史の重みと音楽の素晴らしさを体感しました。

## 非自発的失業者の方は国民健康保険税の軽減制度があります

保健医療課 ☎42-5619

解雇や倒産などで離職された方(非自発的失業者)は、在職中と同程度の保険料となるよう国民健康保険税が軽減される制度があります。この制度を受けるには必ず届け出が必要となりますので、該当される方は必要ものをそろえて届け出をしてください。

1 軽減を受けられる人  
離職日時点で65歳未満の方

離職理由	コード
特定受給資格者 (倒産・解雇などによる離職)	11.12.21. 22.31.32
特定理由離職者 (雇止めなどによる離職)	23.33.34

※注意  
軽減されるかどうかは「雇用保険受給資格者証」で判断しますので、紛失された方はハローワークで再発行の手続きをしてください。

2 「雇用保険受給資格者証」の離職理由コードが表1のいずれかに該当する方は  
● 保険料の軽減内容  
所得割、資産割、均等割、平等割から構成される国民健康保険税のうち、所得割の部分で前年中の給与所得を次のように30%で軽減して計算します。

例  
給与所得 100万円  
軽減後 ← 70万円  
給与所得 30万円を計算

● 保険料の軽減期間  
離職日の翌日の属する月からその月の属する年度の翌年度末まで。  
● 届け出に必要なもの  
「失業された方の「雇用保険受給資格者証」  
● 認め印  
● 届け出窓口  
税務課・保健医療課・各

	安芸高田市	県平均	県内順位
一般	28,575	24,607	3
退職本人	21,573	28,219	19
退職扶養	20,318	24,406	16
全被保険者	27,757	24,782	6

※県内順位・県内23市町で1人当たり費用額が高い順

【健康あきたかた21】  
「みんながいよいよ笑顔で助け合えるまち」  
健康あきたかた21推進中!!

【健康づくり】  
「健康づくり」の推進テーマのひとつ「こころの健康・アルコール」のスローガンは、

「ストレスと上手につきあおうー十分な睡眠をとろう!!」  
「健康づくり」についての市民アンケート調査の結果によると、ストレスのある人が、71.2%で、6年前に比べると、6.6ポイント高くなっています。私たちは、職場や家庭の環境、人間関係など、日常生活の中で絶えずさまざまな刺激を受けています。ストレスを抱えた状態が続くと、心身のバランスが崩れ、イライラしたり、不安、食欲の低下、便秘、下痢、不眠、深酒等が現れ、病気にもなりかねません。ストレスと上手につきあうために、「こころの体温計」を使って、自分のストレス状態を確認してみよう。  
安芸高田市のホームページや携帯電話からもできます。気軽にいつでもどこでもセルフメンタルチェックができます。結果の如何にかかわらず、心身の不調を感じる方は専門機関に相談してください。

### 「ストレスと上手につきあおう方法」

- 毎日の生活習慣を見直しましょう。
- 良質の眠りはストレス解消の良薬  
眠りの環境づくり  
・ぬるめのお湯にゆつたりと眠るため、寝床に入る  
・睡眠薬代わりの寝酒は、不眠のもと  
・夕食は寝る2〜3時間前にすませる
- 適度な運動習慣を  
・今日より10分多く、体を動かそう  
・ウォーキングやストレッチなど簡単なものでもOK  
・家事で体を動かすことも良い
- 身近なストレス解消法をもちましよう。  
・自分の好きなこと、没頭できるもの  
・読書や音楽、おしゃべり、スポーツなど  
・心身ともにリラックスできること  
・ゆっくり腹式呼吸、散歩など
- ストレスに強くなる食事をとろう!!  
「食のさんぽ道」をこらんとくください。

安芸高田市のホームページにメンタルチェック「こころの体温計」を掲載しています。活用ください。  
携帯電話はこちら



## 【インフォメーション】 健康あれこれ

たかみや湯の森温泉ウォーキングプール健康教室  
保健医療課 ☎42-5633

水中では腰や膝に無理な負担をかけることなく歩くことができ、普段使わない筋肉の回復や維持、増進を図ることができます。

コース	肩こり・腰痛・膝痛の軽減、予防コース (10時~11時)			体脂肪燃焼コース (19時~20時)
対象	吉田・八千代 地域の方	美土里・高宮 地域の方	向原・甲田 地域の方	市内全域
と き	6月9日~ 7月21日 毎週月曜日	6月5日~ 7月17日 毎週木曜日	6月6日~ 7月18日 毎週金曜日	6月5日~ 7月17日 毎週木曜日
	午前10時~11時 7回コース ※希望者には無料で送迎があります。 ※定員に余裕があれば対象地域以外からも参加できます。 ただし、送迎はありません。			午後7時~ 8時 7回コース
申込期間	4月30日(水)~5月15日(木)			
と ころ	たかみや湯の森温泉ウォーキングプール			
定 員	17名(定員を超える場合、新規申し込みの方を優先とさせていただきます。)			
参加費	3,500円(温泉プール利用料1回につき500円は別料金)			
申 込 先	たかみや湯の森 ☎59-0059			



## 移動献血のお知らせ (400mL献血)

日・場 5月2日(金)  
10:00~11:30  
12:30~15:30  
市民文化センター  
(クリスタルアージュ)

### 400mL献血の基準

年 齢：男性17~69歳 女性18~69歳  
※65歳以上は60~64歳の間に献血経験がある方に限る。  
体 重：男女とも50kg以上  
献血間隔：男性12週間以上 女性16週間以上  
総献血量：過去12カ月に  
男性1200mL以内  
女性 800mL以内

~「命をつなぐ献血」にご協力を~



## 断酒会

広島断酒会ふたば会 中田克宣  
☎090-4802-1865  
※詳しい内容はお問い合わせください。

日 5月2日(金) 18:30~22:30  
場 ふれあいプラザ向原  
日 5月16日(金) 19:00~21:00  
日 5月25日(日) 13:30~15:30  
場 吉田人権会館ハートプラザよしだ

## 毎月19日は 食育の日

バランスアップ!!  
今月の食材  
キャベツ

# 食のさんぽ道

安芸高田市食生活改善推進協議会  
保健医療課 栄養士  
※「ひろしま地産地消ファンクラブ」のホームページとFacebookに食のさんぽ道が掲載されています。ぜひ、チェックしてみてください。



私たちが紹介します

安芸高田市食生活改善推進協議会  
高宮支部

ラーメン、うどんのトッピングや、肉魚料理の付け合わせにも相性バッチリ☆

### (作り方)

- ①キャベツ、にんじんは短冊切り、舞茸、しめじは小房に分けておく。
- ②オリーブ油でみじん切りにしたにんにくとにんじんを炒める。
- ③洗って水切りしたもやし、キャベツを加え炒めて、こしょうを振る。
- ④その上に舞茸、しめじをのせて、蒸す。
- ⑤全体が蒸し上がったたら塩で調味する。

(ひとり分 エネルギー:115kcal、塩分:0.5g)

- (材料 2人分)
- もやし.....1袋
  - キャベツ.....200g
  - 舞茸.....1/2袋
  - しめじ.....1/2袋
  - にんじん.....20g
  - にんにく.....1片
  - オリーブ油.....大さじ1
  - 塩.....少々
  - こしょう.....少々

## 五月病対策! ストレスをリセットしましょう!!

春になり、気分も上向きになる頃ですが、季節や環境の変化、疲労、不安、緊張など様々な負担からこの時期は特に不調を感じることも多いと言われています。ストレスに打ち勝つには日ごろからビタミンやミネラルの多い食事を摂ることが大切です。体の機能を調節する働きがあるといわれているビタミンC、E、B1、カルシウム、カリウム、鉄分などを含む食材を積極的に取り入れましょう。その中でも五月病に効果的な栄養素は、ビタミンとカルシウムです。  
食生活に関するご相談は、お気軽に保健医療課 栄養士にお問い合わせ下さい。(☎42-5633)

元気になる栄養素を摂取し、ストレスに打ち勝とう!!  
☆ビタミン補給には、ビタミンCとビタミンB1が効果的  
ビタミンB1が多い食品…(豚肉・牛肉)、魚介類、豆類  
ビタミンCが多い食品…柑橘類、キャベツ、赤ピーマンなど  
☆カルシウム補給には、それ自身が自律神経系統の精神安定剤  
カルシウムの多い食品…牛乳、チーズなどの乳製品、小魚、ごまなど

# 安芸高田 消防



安芸高田市消防本部・安芸高田消防署  
 TEL 42-0931 FAX 47-1191  
 ホームページ http://www.akitakata.jp/119/

## 住宅用火災警報器の調査にご協力ください

平成16年の消防法改正により、平成23年6月1日から住宅用火災警報器（以下「住警器」といいます。）の設置が義務付けられました。安芸高田市でも多くのご家庭で設置され、設置率は全国的にも向上し、消防機関には、住警器の警報音を付近の方が気づき、ほやでおさまるなどの事例が続々と報告されています。

一方、未だ設置されていないご家庭に対しては早期に設置して頂けるように働きかけ、また、設置されているご家庭に対しては、その後の維持管理の重要性について広報に取り組んでいます。



火災	3件
救助	110件
その他	3件

※下段の( )は平成26年の累計

この度、住警器の設置状況を詳細に把握し、より効果的な普及啓発と維持管理の広報を行うために調査方法が全国で統一されました。4月から、無作為に抽出したご家庭を訪問して住警器の設置状況について調査を行っています。お忙しいとは思いますが、ご協力お願い致します。



## 「大雨災害」

日本は独特な自然環境により大雨などによる自然災害が発生しやすく、毎年のように豪雨や台風により

よる水害が全国各地で発生しています。いざというときのために、次のことを心掛けましょう。

- ① 日頃から天気予報を確認して、大雨などで水害が予想される場合はテレビ、ラジオ、インターネットなどで情報収集を行う。
- ② 緊急時に備えて、貴重品や非常用食料を入れた非常持ち出し用のリュックなどを準備しておく。
- ③ 雨の降り方は、市内で一様とは限らず、峠や山を境に「大雨」と「少雨・曇り」と言う事もあり得ます。このため実際の雨の降り方が一番良く分かるのは地域に住んでいる方です。避難経路上の危険性が少ないうちに早めに自主避難しましょう。

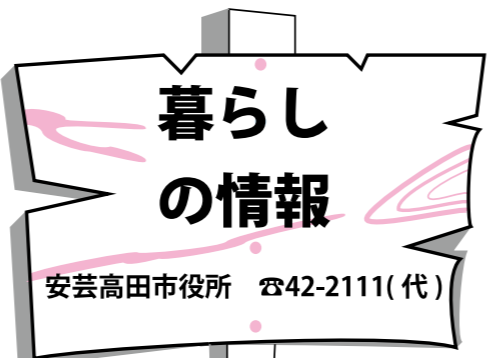


## 危険物取扱者試験のご案内

ガソリン、灯油などの危険物を一定数量以上取り扱う場合は、危険物取扱者の資格が必要です。この試験が次のとおり実施されます。



- 試験日 平成26年6月22日(日)
- 試験地・試験種類 広島市・全種
- 受付期間 三次市・乙種、丙種
- 書面申請 4月25日(金)～5月12日(月)
- 電子申請 4月22日(火)～5月9日(金)
- 願書受付場所 (財)消防試験研究センター広島県支部
- ※電子申請については(財)消防試験研究センターのホームページをご覧ください。
- 願書配布場所 安芸高田市消防本部及び各支所にあります。
- 問い合わせ 安芸高田市消防本部予防課 電話 0826-421-0931



## 暮らしの情報

### 「いまめに歩こう会」を行います！

保健医療課 ☎42-5633

健康あきたかた21推進協議会運動部会では、「いつでも、どこでも、誰でも、手軽にできる」ウォーキングを推進しています。その一環として、「こまめに歩こう会」を行っています。皆様もこの機会を利用して、運動習慣を身につけていきませんか。お気軽にご参加ください。

【集合時間】9:30

### 【集い場所】

吉田運動公園 多目的広場

- コース 3 km
- 申込み不要・参加費無料
- 持参物・・・動きやすい服装と靴・タオル・帽子・水分補給の出来るもの
- ※体調には十分留意し、無理のないようにご参加ください。
- ※天候が悪い時は、中止にする場合がありますので保健医療課へご確認ください。

### 【この日の健康相談】

保健医療課 ☎42-5633

眠れない、疲れやすい、不安がある、ひきこもっているなど精神的なしんどさ、生活のしづらさを感じることはあ

## 募集

### 市営住宅の入居者を募集

住宅政策課 ☎47-1202

- 【公営住宅】
  - ・所得制限(上限)あり
  - 殿前住宅(八千代町下根) 広さ・3DK 戸数・1戸
  - 北住宅(美土里町北) 広さ・3DK 戸数・1戸
  - 桑田住宅(美土里町桑田) 広さ・3DK 戸数・1戸
  - 朝日が丘住宅(向原町戸島) 広さ・3DK 戸数・1戸
  - 高宮若者用マンション(高宮町佐々部) 広さ・ワンルーム 戸数・2戸
- 【特定公共賃貸住宅】
  - ・所得制限(下限・上限)あり
  - 朝日が丘住宅(向原町戸島) 広さ・4DK 戸数・1戸

■尾原住宅(向原町坂) 広さ・4DK 戸数・1戸  
 ※制限項目や立地条件などについては、事前にお問い合わせください。  
 ※申し込みを希望される方は、申込書等を住宅政策課で用意しておりますので、お問い合わせください。  
 ■申し込み期間 5月7日(水)から5月21日(水) 17:00まで(必着)  
 ■住宅政策課

■広島広域都市圏協議会  
**広島東洋カープ共同応援の実施(参加者の募集)**  
 広島広域都市圏協議会事務局 ☎08255042017  
 中国地方で唯一のプロ野球チーム「広島東洋カープ」を支援するため、広島広域都市圏内住民から参加者を募り、共同応援を行います。たくさんのご応募お待ちしております。

●内容  
 ■7月6日(日) 13:30試合開始  
 【対戦相手】東京ヤクルトスワローズ  
 【会場】マッダスタジアム(広島市南区南蟹屋二丁目3番1

号)  
 【募集人数】300人(申込多数の場合は抽選)  
 【参加費】3歳以上、1,600円(外野指定席券)  
 【応援方法】外野指定席で、広島広域都市圏としてまとめて応援します。  
 【その他】参加者全員にスカイジェットバルーンをプレゼントします。  
 ●申込 小学生以下の場合、大人の同伴が必要です。往復はがき(1枚に5人まで)に、参加者全員の住所、氏名、年齢、電話番号を記入し、5月16日(金)(※消印有効)までに、下記事務局へ。〒730-8586  
 (住所は不要です。)  
 広島市企画調整課内・広島広域都市圏協議会事務局 ☎08255042017  
 ※広島広域都市圏とは?  
 広島市と通勤・通学や買物などつながりの深い、西は山口県の柳井エリアから東は三原エリアまでの11市12町の圏域全体の発展を目指し、連携して様々な交流を行っています。

## 募集

**第6回あきたかた市民合唱祭出場者募集!**  
 生涯学習課 ☎42-0054



高宮田園パラッツォ  
 7月13日(日) 13:30~

- 市内で一番音響の素晴らしいホールで歌声を響かせてみませんか。
- 募集期限** 5月13日(火)まで
- 応募資格** 安芸高田市民(在勤・在学者を含む)で構成する合唱(コーラス) 団体
- 出演料** 無料
- 応募定員** 16団体
- 演奏時間** 1団体につき8分以内(入退場時間は含まない)

## お知らせ

**美土里町・高宮町の農業委員の担当地区が変わりました**

農業委員会事務局  
 ☎47-4025

清水一彦委員・上田弘明委員の辞任に伴い、美土里町と高宮町の担当地区が次のとおり変わりました。

**美土里町**  
 桑原 博  
 栃木・市・中北日南上・中

## 自衛官募集

平和を仕事にする  
 自衛隊可部募集案内所  
 ☎082-815-3980

- 【自衛官候補生(男子)】**
- 資格** 18歳以上27歳未満
- 試験** 受付時にお知らせします
- 受付** 年間を通じて行っております
- ※本庁・各支所に募集案内や要項を設置していますのでご覧ください。
- 自衛隊広島地方協力本部 URL  
<http://www.mod.go.jp/pcor/hiroshima/>  
 携帯アドレス  
<http://www.mod.go.jp/pcor/hi>

## 第2回新県美展(第66回広島県美術展) 出品作品募集

八千代の丘美術館  
 ☎52-3050

- 【応募資格】** 県内在住者(県内在勤・通学者含む)
- 【応募種目】** 絵画系(日本画、油彩画、その他)
- 彫塑系**
- 工芸系**(陶芸、染織、金工、漆芸、木竹工、人形、ガラス、七宝、皮革など)
- 書系**(漢字、かな、前衛)
- 写真系**
- デザイン系**
- 映像系**(DVDあるいはB D)
- 計7種目**
- 【応募点数】** 1種目につき1人1点とします。
- 【出品料】** 1作品3千円(作品受付時にご持参ください)
- 【作品受付】** 5月28日(水)~6月2日(月) 10:00~17:00
- 場** 安芸高田市立八千代の丘美術館
- ※詳細につきましては、八千代の丘美術館 [rosshima/keitai.htm](mailto:rosshima/keitai.htm)

- 北日南下・上郷・山田・叶谷・下郷・貝原・雁子原・島田迫・下北陰地・九文久・中北陰地・中北陰地上・下叶口・上叶口・塩貝・下黒滝・上黒滝**
- 境江 芳暢**
- 大所・智教寺・上青・中青・下青・程原・出店・上市・中市・下市・石丸・山崎・助実・是光・日南・下音地・上音地・上城
- 高宮町**  
 秋國 満
- 茂谷・仲仙道・後迫・常広・宮迫・向原・行田・来女木市・下沖城・上城・土居谷・穴戸城・細河内・後岡城・日南側
- 谷川 正博**  
 上仁王丸・下仁王丸・山田・粒原1・粒原2・下房後・勘部・新迫・表郷・房後粒原・すだれ・切田・深渡・中原・塔ヶ峰・上沖城・東城
- 自立支援医療制度(精神通院医療)のご案内**  
 社会福祉課 ☎42-5615
- 自立支援医療制度(精神通院)**

**医療とは?**  
 精神の疾患で、通院医療が継続的に必要な方の医療費(薬剤費も含みます。)の自己負担を軽減する制度です。

**自己負担額**  
 医療保険の種類にかかわらず、原則、自己負担額は1割になります。

※本人や世帯の収入状況等によって、月額の自己負担額に上限があります。

**対象となる医療機関**  
 受給者証に記載された医療機関が対象になります。

※広島県が指定する医療機関に限りです。

**有効期間**  
 受給者証の有効期間は1年間です。有効期間を継続するために、毎年、再申請の手続きが必要です。ただし、診断書の添付は2年に1度です。有効期間満了日の3カ月前から手続きができますので、お早めに手続きをしてください。

※市から再申請の勧奨は行っておりませんので、お忘れなきように手続きください。

## およろこび

吉田町 大三河 和野 野田	遠敏 空七 桃	香太良 菜果	玖早佐 西源	島川 野田	輝乃木 美紗	空(男) 栗(女) ヤ(女) 晴(女)	八千代町 岡崎 高宮町 甲田町 倉橋	香杏 朝(男)	栗栖 見太	里 一	津(男) 獅(男)
------------------------	---------------	-----------	-----------	----------	-----------	------------------------------	--------------------------------	------------	----------	--------	--------------

## おくやみ

吉田町 (多治比) (多治比) (多治比) (福原) (福原) (福原) (吉田) (上入江) (上入江) (山手)	川上 河津 粟上 吉久 谷川 播磨 本春 倉升 秋田	キス 紫浩 藤芳 國 アツコ ヨシエ 恵 アキ フサ	工朗 幸男 郎子 コエ エ	89歳 87歳 90歳 37歳 82歳 81歳 82歳 93歳 98歳 91歳 95歳 90歳	(下入江) (下入江) (小山) (常友) 八千代町 (上根) (佐々井) 美土里町 (横田) (横田) (横田) (本郷)	奥上保 早谷 瀬口 山田 山田 岩倉 小原	重素 日出子 和静 幸壯 博	57歳 79歳 94歳	二之 子 幸 博	89歳 85歳 84歳 77歳	(本郷) (本郷) (北) (北) 高宮町 (川根) (川根) (羽佐竹) (船木) 甲田町 (上小原) (上小原)	佐々木 中村 渡部 夏目 田中 杉野 寄々木 秀美 岡山 明次 蜂須賀 和義	70歳 97歳 90歳 97歳 87歳 87歳 86歳 85歳 89歳 79歳	向原町 (坂) (坂) (坂) (坂) (坂) (坂) (坂) (坂) (坂) (坂) (坂) (坂)	上杉 平玉 坂田 増三 早川	93歳 72歳 93歳 99歳 70歳 75歳 86歳
--	--	--	---------------------------	--	---	---	----------------------------	-------------------	-------------------	--------------------------	---	---	--	---	----------------------------	---

※このおよろこびとおくやみは掲載を承認された方のみ掲載しています。市外で届けられた方で名前の掲載を希望される方は、政策企画課 ☎42-5612までご連絡ください。

**【1日の目標歩数】**  
 ※健康日本21「日常生活における歩数」目標値を参考。  
 20歳~64歳の方  
 男9,200歩  
 女8,300歩  
 65歳以上の方  
 男6,700歩  
 女5,900歩

**【目標達成の判断基準】**  
 5月~1月  
 1日の目標歩数を達成した日が15日以上  
 2月  
 1日の目標歩数を達成した日が14日以上

**【申し込み方法】**  
 申込書は保健医療課または各支所にあります。  
 申込書に記入し、保健医療課または各支所へ提出してください。(参加費不要)

**【参加対象】**  
 20歳以上の方で、安芸高田市内の方、または安芸高田市内事業所に在勤の方

**【ルール】**  
 ①1か月間、歩数計・活動量計等で毎日歩数を記録  
 ②10月と3月に記録用紙を市へ提出(期限厳守:10月10日、3月10日)  
 ③市は目標達成の判断基準で審査し抽選により達成賞贈呈



**障害のある方に、日常生活用具を給付しています**  
 社会福祉課 ☎42-5615

身体障害者手帳・療育手帳・精神手帳を所持している方および難病患者等の方を対象に日常生活用具を給付しています。

■給付している日常生活用具の例

ストーマ用装具・紙おむつ・入浴補助用具・たん吸引器・拡大読書器・地デジ対応ラジオ・聴覚障害者用通信装置など

※障害の種類・等級・市町村民税の課税状況により、一定の基準や自己負担がありますので、詳しくはおたずねください。



**年金機能強化法について**  
 三次年金事務所 ☎0824-623107

5月13日(火)・5月27日(火) いずれも、18:00～20:00  
 田かみや人権会館 ☎571330

巡回無料弁護士相談会

【吉田人権会館】※予約は、4月24日(木)から

5月8日(木) 13:00～16:00  
 吉田人権会館 ☎422826

【美土里教育集会所】※予約は、5月8日(木)から

5月22日(木) 13:00～16:00  
 美土里支所 ☎540311

平成26年度黒い雨体験者相談・支援事業巡回相談会の日程について

社会福祉課 ☎425615  
 保健医療課 ☎425633

今年度も引き続き、原子爆弾投下直後に降った黒い雨により、今も健康不安を抱える人に対する相談支援事業を行います。

巡回相談(保健師相談から専門相談までを一括して行う)は、5月22日(木)、10月23日(木)に安佐北区総合

平成26年4月1日から「年金機能強化法」が施行されました。そのうち、年金給付に関する改正事項を改めてご紹介いたします。

●子のある夫にも遺族基礎年金が支給されます

これまでは、夫が亡くなった場合に、子のある妻または子に遺族基礎年金が支給されていましたが、改正後は子のある夫にも支給されます。

●未支給年金を受け取れる遺族の範囲が拡大されます

これまでは、未支給年金(亡くなった方が受け取れるはずであった未払いの年金)を受け取れる遺族の範囲は、「配偶者、子、父母、孫、祖父母または兄弟姉妹」でしたが、改正後は「上記以外の3親等内の親族」(甥・姪、おじ・おば、子の配偶者など)まで拡大されます。

●国民年金の任意加入未納期間が受給資格期間に算入されます

これまでは、国民年金の任意加入未納期間が受給資格期間に算入されず、

意加入被保険者(サラリーマンの妻や海外在住者などで本人の申出により加入をしていない方)が保険料を納付しなかった期間については未納期間とされ、年金を受け取るために必要な期間に算入されませんでしたが、改正後はこの未納期間が受給資格期間に算入されます。

●繰下げ請求が遅れた場合でもさかのぼって年金を受け取れます

これまでは、老齢年金の受給権を取得した日から5年を経過した日以後に繰下げの請求があったときは請求の翌月から増額された年金が支給されていましたが、改正後は請求が遅れたときでも、5年を経過した日の属する月の翌月から増額された年金が支給されます。

●障害年金の額改定請求が1年を待たずに請求できるようになります

これまでは、障害基礎年金または障害厚生年金を受けている方の障害の程度が増進した場合、その前の障害状態の

確認等から1年の待機期間を経た後でなければ年金額の改定請求ができませんでしたが、改正後は省令に定められた障害の程度が増進したことが明らかである場合には1年を待たずに請求することができます。

●さかのぼって障害者特例による支給を受けられるようになります

老齢厚生年金の受給者が障害の状態(障害厚生年金の1級から3級に該当する程度)にある場合に適用される特例制度が改正され、すでに障害年金を受けている方が請求した場合には、定額部分の年金を受け取れる時期が請求月の翌月ではなく、老齢厚生年金の受給権を取得したときまでさかのぼって支給されます。

●年金受給者が所在不明となった場合に届出が必要となります

年金の受給者が所在不明となつた場合に届出が必要となります。1ヵ月以上経過した場合、世帯員(住民票上の世帯が同一の方)はその旨を年金事務所へ届出してください。



**行政相談日**  
 国の機関へ苦情や意見などがあつたら  
 総務課 ☎42-5611

【八千代会場】

19日(月) 13:00～15:00

八千代人権福祉センター

■相談員 行政相談委員

【高宮会場】

17日(土) 10:00～15:00

田かみや人権会館

■相談員 行政相談委員

※吉田(1日、15日)の行政相談は、くらしの総合相談会と併設です。

暮らしの心配ごと相談会

【吉田人権会館】※予約不要

5月1日(木)・5月15日(木) いずれも、10:00～15:00

吉田人権会館

☎422826

は、相談日の5日前まで

入江 浩一様  
 双須 富子様  
 (平成26年4月1日現在)  
 犬・猫の引き取り  
 環境生活課 ☎421126  
 5月9日(金)・20日(火) 9時 市役所本庁にて  
 ハローワーク安芸高田の求人・求職状況(2月分)



「安芸高田市ふるさと応援寄附金」をいただきました  
 本当にありがとうございます  
 【寄附者】  
 後藤 博 様

**5月の休日・夜間の救急医療**  
 ■高田地区休日夜間救急診療所  
 (JA吉田総合病院) (吉田町)  
 平日 17:00～翌朝8:30  
 土・日・祝日 8:30～翌朝8:30  
 【内科・外科】☎42-0636  
 ※都合により変更になる場合があります。出かける前に医療機関へお問合せください。

**市の人口**  
 総人口・・・30,255人 (30,676人)  
 男・・・14,568人 (14,773人)  
 女・・・15,687人 (15,903人)  
 世帯・・・13,154戸 (13,166戸)  
 ■平成26年4月1日現在 ※()の数字は、前年同月数値

**5月の納税**  
 固定資産税1期  
 軽自動車税全期  
 納期限:6月2日  
 夜間納付窓口  
 開設日 5月22日 (17:15～19:00)  
 開設場所 安芸高田市役所税務課

水・金曜日 9:30～16:30  
 ■相談員 消費生活相談員  
 ☎421143

健康相談  
 保健医療課 ☎425633  
 ※平日8:30～17:15  
 消費生活相談 ☎421143

たかみや人権会館 ☎454922  
 甲田人権会館 ☎422826  
 吉田人権会館 ☎527500  
 八千代人権福祉センター ☎427500

高齢者支援センター ☎471281  
 児童・母子家庭相談  
 子育て支援課 ☎471283  
 健康相談  
 保健医療課 ☎425633  
 ※平日8:30～17:15  
 消費生活相談 ☎421143

生活・人権に関する問題  
 八千代人権福祉センター ☎527500  
 吉田人権会館 ☎422826  
 甲田人権会館 ☎454922  
 たかみや人権会館 ☎454922

インターネット・お太助フォン  
 ご請求額について重大なお知らせ

2014年4月1日から消費税率が8%に引き上げられることとともない、御請求額が変わります。ご理解賜りますようお願い申し上げます。

料金対比表	税5%料金(税込)	税8%料金(税込) ご注意
お太助フォン	500円	515円
お太助フォン基本料	500円	515円
お助け+050IP	750円	772円
あじさいネット	3,990円	4,104円
つかい放題	3,990円	4,104円
MAX	4,725円	4,860円
とぎどき	892円	918円
あじさいネット	3,360円	3,456円
つかい放題	3,360円	3,456円
無線接続	892円	918円
とぎどき	892円	918円

＜お問合せ先＞  
 中国ブロードバンドサービス株式会社  
 TEL 0826-45-7017 / 050-5535-5510  
 お太助フォン 99-5500  
 (受付時間: 平日 9:30～18:30)  
 URL: http://www.ajisai.ne.jp/  
 Mail: support@at.cbbs.jp

**CBBs**  
 Chugoku Broad Band Service